



Stavebně-historický průzkum a práce v archivu

Pomocné vědy historické I.

PhDr. Martin Ebel, Ph.D.

Instituce s historickými písemnými fondy

- Knihovny – především rukopisná oddělení knihoven (více viz kodikologie)
- Muzea – především Národní muzeum (rukopisné oddělení, sbírková oddělení - zvláště numismatika)
- Archivy – instituce, které shromažďují, uchovávají, zpracovávají a zpřístupňují a organizují využívání archiválií (= písemné a jiné příbuzné památky dokumentární povahy, které vzešly výběrem za účely správními a vědeckými z materiálu nashromážděného organickou činností úředních institucí, podniků apod.)

Zákony a vyhlášky o archivnictví a spisové službě

- zákon o archivnictví č. 97/1974 Sb. + prováděcí vyhlášky z téhož roku o uznávání archiválií za kulturní památky, o zvýšené ochraně archiválií jako kulturních a národních památek a d. (101, 102, 117, 118/1974 Sb.)
- zákon o archivnictví a spisové službě č. 499/2004 Sb. o změně některých zákonů s platností od 1. 1. 2005 + prováděcí předpisy
- další právní normy, např. zákon č. 256/1992 Sb. O ochraně osobních údajů v informačních systémech, autorský zákon, zákon o účetnictví a d.

Literatura, webové stránky

- Ivan Hlaváček - Jaroslav Kašpar - Rostislav Nový, Vademecum pomocných věd historických, Praha 1993, 1997, 2002;
- Janák, Jan – Hledíková, Zdeňka, Dějiny správy v českých zemích do roku 1848, Praha 1989;
- Janák, Jan – Hledíková, Zdeňka – Jan, Dobeš, Dějiny správy v českých zemích odpočátků státu po současnost, Praha 2005;
- Kollmann, Josef, Dějiny ústředního archivu českého státu, Praha 1992;
- Rameš, Václav, Slovník pro historiky a návštěvníky archivů, Praha 2005;
- www.cesarch.cz (stránky České archivní společnosti, kde jsou odkazy na webové stránky ostatních archivů a pravidelně aktualizované informace týkající se archivů a archivnictví především v ČR, ale i v zahraničí).

VADE ME CUM

pomocných věd
historických

H&H

Ivan Hlaváček / Jaroslav Kašpar / Rostislav Nový

VADEMECUM

POMOCNÝCH
VĚD
HISTORICKÝCH

Ivan Hlaváček
Jaroslav Kašpar
Rostislav Nový (†)



Knihovna Národního muzea
Mladá Boleslav

Struktura archivní sítě v ČR

- Národní archiv
- Státní oblastní archivy
- Státní oblastní archivy – státní okresní archivy
- Archivy měst (Praha, Plzeň, Ústí nad Labem, Brno, Ostrava)
- Specializované archivy (dříve archivy zvláštního významu)
- Bezpečnostní archivy
- Archivy územních samosprávných celků
- Soukromé archivy

- Řídící orgán – Archivní správa ministerstva vnitra, v souvislosti s legislativními změnami v roce 2004 Odbor archivní správy a spisové služby ministerstva vnitra

Národní archiv (NA)

Původní název – Státní ústřední archiv – zřízen na základě vládního nařízení č. 29/1954 (ze 7. května), kdy vznikla jednotná archivní síť, zřízen tzv. Jednotný archivní fond (JAF), dnes Národní archivní dědictví (NAD) s platností od 1. října 2004 (archivní zákon č 499/2004 Sb.)

Tvořen z:

- 5) Ústředního archivu ministerstva vnitra (viz níže – Počátky a předchůdci)
- 6) Archivu země České – založen r. 1862, navázal na starý stavovský archiv
- 7) Ústředního zemědělsko-lesnického archivu – připojen od 1. ledna 1956; založen r. 1919 jako Československý státní archiv zemědělství při ministerstvu zemědělství

Počátky a předchůdci Ústředního archivu ministerstva vnitra

Počátky – 12. stol. (nejstarší listina z r. 1158)

Vývoj – 2 linie:

- 5) původní panovnický archiv (dnes Archiv České koruny);
- 6) registry ústředních správních institucí (česká královská kancelář – existence od 12. stol.) – původní název archivu - stará registratura – doložen až k r. 1567.


Vývoj názvu archivu ústředních správních institucí (ad 2)

Název archivu (registratury) odpovídá názvu instituce, která archiv (registraturu) spravovala:

- registratura české kanceláře a české komory – od 16. stol.
- archiv starého českého místodržitelství – od 20. let 17. stol.
- archiv reprezentace a komory – od r. 1749
- archiv českého gubernia – od r. 1763
- archiv českého místodržitelství – od r. 1850
- archiv ministerstva vnitra – od r. 1919

Státní oblastní archivy (SOA)

- Vznikly obdobně jako dnešní Národní archiv na základě vládního nařízení č. 29/1954 Sb. jako původní krajské archivy
- 3) Státní oblastní archiv v Praze
- 4) Státní oblastní archiv v Litoměřicích
- 5) Státní oblastní archiv v Plzni
- 6) Státní oblastní archiv v Třeboni
- 7) Státní oblastní archiv v Zámrsku
- 8) Moravský zemský archiv v Brně (dříve také SOA)
- 9) Zemský archiv v Opavě (dtto)



Městské archivy

- Archiv hlavního města Prahy
- Archiv města Plzně
- Archiv města Ústí nad Labem
- Archiv města Ostrava
- Archiv města Brna

Státní okresní archivy (SOkA)

- jako původní okresní archivy vznikly rovněž v roce 1954, původně podléhaly okresním úřadům, po legislativních změnách v roce 2004 jsou přímo podřízeny Státním oblastním archivům
- Obdobně jako NA, SOA a městské archivy spadají do resortu Ministerstva vnitra, zatímco archivy specializované spadají do resortu ministerstva kultury (např. Archiv Národního muzea, Archiv Národního technického muzea, Archiv Národní galerie, Filmový archiv a d.), ministerstva školství, mládeže a tělovýchovy (např. Archiv Univerzity Karlovy a další archivy jiných univerzit a vysokých škol, Masarykův ústav a archiv AV ČR) či ministerstva obrany (Vojenský ústřední archiv)

Archivní fondy uložené v jednotlivých archivech

- Národní archiv – viz www.nacr.cz
- Moravský zemský archiv – viz www.mza.cz
- Zemský archiv v Opavě – viz www.archives.cz/zaop/index.html
- Státní oblastní archivy – viz www.soapraha.cz; www.ceskearchivy.cz (Třeboň); www.soaplzen.cz; www.soalitomerice.cz; www.archivzamrsk.cz
- Státní okresní archivy – informace pod jednotlivými SOA, kde i odkazy na webové stránky, event. Přes stránky České archivní společnosti www.cesarch.cz
- Archivy měst – viz www.ahmp.cz (Praha); www.firmy.cz/detail/481065-archiv-mesta-plzne-plzen-vnitri-mesto.html (Plzeň); www.brno.cz/index.php?nav01=1734&nav02=1736 (Brno); <http://amo.ostrava.cz> (Ostrava); www.firmy.cz/detail/481067-archiv-mesta-usti-nad-labem-usti-nad-labem-centrum.html (Ústí nad Labem)

Archivy v České republice

Pravidelně aktualizovaný adresář archivů: www.cesarch.cz

Archivní fondy a sbírky v České republice: <http://www.mvcr.cz/archivnictvi/index.html>

Základní rozdělení s ohledem na fondy zmiňované v přednášce:

Národní archiv (NA), dříve Státní ústřední archiv

Ústřední fondy státu od jeho počátku až po současnost (z uváděných především katastry)

Politická správa

Česká dvorská kancelář [ČDK], Stará manipulace [SM], Nová manipulace [NM]

Guberniální fondy (charakteristika a možné využití jednotlivých četných oddělení ČG)

Památkové fondy

Památkový úřad - Rakousko

Zemský památkový úřad

Státní památkový úřad

Finanční správa

České oddělení dvorské komory [ČDKM]

Katastry

Berní rula (edice, písemné. prameny)

Tereziánský katastr (edice, písemné prameny)

Josefský katastr

Stabilní katastr

Soudní správa

Desky zemské - Desky dvorské

Fideikomisní fondy

Zemský soud

Církevní správa

Archiv pražského arcibiskupství

Řádové archivy

Moravský zemský archiv

Obdobný výčet základních moravských fondů využitelných pro archivní rešerše.

Státní oblastní archivy

Rodinné archivy

Správy velkostatků

Velkostatky

Archivy klášterů

Matriky

Krajské úřady

Státní okresní archivy

Archivy měst

Archivy obcí

Archivy far

Okresní soudy (extrakty z pozemkových knih)

Okresní úřady

Pozůstalosti

Archivy zvláštního významu, spisovny

Archiv Národního muzea

Významné sbírky v ANM (hlavně sb. G – Eichlerova, sb. F – topografická, genealog, sbírky).

Vojenský historický archiv

Archivní fondy ve VHA, zvláště mapové a plánové sbírky

Archiv Pražského hradu

Dvorský stavební úřad, Mockerova pozůstalost aj.

Národní technické muzeum - archiv architektury

Pozůstalosti architektů

Archivy stavebních úřadů

Shrnutí vztahů mezi reformami veřejné správy a archivací stavební dokumentace na stavebních úřadech

Restituované archivy

Charakteristika archivů, které byly počátkem devadesátých let předány původním majitelům, dostupnost bádání.

Diecézní archivy

Zvláštní výjimky existence diecézních archivů

Farní úřady

Zbytky zachovaných písemností na farních úřadech (v padesátých letech nepředáno pamětní knihy aj.).

Historický ústav

Sedláčkova pozůstalost a možnosti studia

Národní památkový ústav včetně detašovaných pracovišť

Sbírky archivního charakteru (spisovny, plánová sbírka, archiv SÚRPMO)

Archivní pomůcky

- Přehled archivů ČSR, Praha 1984 – předchůdce stávajících webových stránek (www.cesarch.cz) a zde uvedeného přehledu archivů a jejich fondů
- Inventář, resp. inventární soupis – základní pomůcka k evidenci a orientaci po obsahu a rozsahu archivního fondu či sbírky opatřená úvodem o původci fondu, způsobu uspořádání materiálu v něm obsaženém
- Katalog – seznam podrobně zpřístupňující obsah pramenů (hmotných či písemných), dle způsobu zpracování katalog systematický či výběrový
- Lokační plán – pro interní potřebu archivu (průběžně doplňovaný plán uložení archivních fondů v příslušném archivu)
- PEVA(archivní fondy a sbírky v ČR): <http://aplikace.mvcr.cz/vozidla/peva/index.php>

Archivní fondy a sbírky v České republice

Vyhledávání

Název fondu (sbírky): obsahuje text

Výběr archivu:

všechny archivy

Místo vzniku fondu: obsahuje text

Původce fondu (sbírky): obsahuje text

Tematický popis: obsahuje text

Odhadovaný časový rozsah fondu (sbírky):

až (v letech)

Skupiny tematické evidence:

Odpověď musí splňovat: všechny podmínky



Archivní fondy a sbírky v České republice

Vyhledávání

Název fondu (sbírky): obsahuje text Hledej
Temelín

Výběr archivu:

všechny archivy

Místo vzniku fondu: obsahuje text
Temelín

Původce fondu (sbírky): obsahuje text

Tematický popis: obsahuje text

Odhadovaný časový rozsah fondu (sbírky):

až 1945 (v letech)

Skupiny tematické evidence:

vyber skupinu

Odpověď musí splňovat: všechny podmínky Hledej

Výsledky vyhledávání

1. **Název fondu (sbírky):** Archiv obce Temelín

Uloženo v archivu: Státní okresní archiv České Budějovice

Místa vzniku fondu: Temelín

Časový rozsah: 1908-1945(1954)

Metráž: 0,57 km (vše je zpracováno a inventarizováno)

Fond je přístupný v souladu se zněním archivního zákona a dalších právních předpisů

Původce fondu (sbírky): Obecní úřad Temelín

Tematický popis: Zápisy ze schůzí, běžná agenda obce, stavební plány

Archivní pomůcky

- BRYCHOVÁ A.: ARCHIV OBCE TEMELÍN, 1908 - 1945 (1954). Inventář, 1962, s. 5, ev.č. 376.

2. **Název fondu (sbírky):** Místní národní výbor Temelín

Uloženo v archivu: Státní okresní archiv České Budějovice

Místa vzniku fondu: Temelín

Časový rozsah: (1941)1945-1990

Metráž: 3,04 km zpracováno (z toho 0,00 km inventarizováno)

Fond je přístupný v souladu se zněním archivního zákona a dalších právních předpisů

Původce fondu (sbírky): Místní národní výbor Temelín

Tematický popis: Běžná spisová agenda MNV

Archivní pomůcky

- VAŇÁSKOVÁ H.: MÍSTNÍ NÁRODNÍ VÝBOR TEMELÍN, (1941) 1945 - 1990. Prozatímní inventurní seznam, 2002, s. 12, ev.č. 915.

3. **Název fondu (sbírky):** Místní školní rada Temelín

Uloženo v archivu: Státní okresní archiv České Budějovice

Místa vzniku fondu: Temelín

Časový rozsah: 1911-1949

Fond je přístupný v souladu se zněním archivního zákona a dalších právních předpisů


Původce fondu (sbírky): Místní školní rada Temelín

Tematický popis: Finanční a hospodářské záležitosti školy

Archivní pomůcky

- BRYCHOVÁ A.: MÍSTNÍ ŠKOLNÍ RADA TEMELÍN, 1911 - 1949. Prozatímní inventurní seznam, 1962, s. 1, ev.č. 771.





PVH = určený soubor věd, který stanoví genezi, podmínky a účel vzniku písemného pramene

- paleografie (písmo)
- epigrafika (nápisy)
- diplomatika (úřední písemnosti)
- kodikologie (písemnosti neúřední povahy)
- chronologie (způsoby měření času)
- heraldika (znaky – erby)
- sfragistika (pečeti, pečetidla)
- genealogie (vztahy mezi jedinci)
- numismatika (platidla v minulosti)
- historická metrologie (délkové, hmotnostní míry a od nich odvozené)

Paleografie

věda o starých psaných písmech

řecký původ názvu disciplíny:

palaios = starý + grafein = psáti

4 kulturní oblasti písma:

2) čínsko-japonská

3) indická

4) arabská

5) řecko-latinsko-slovanská

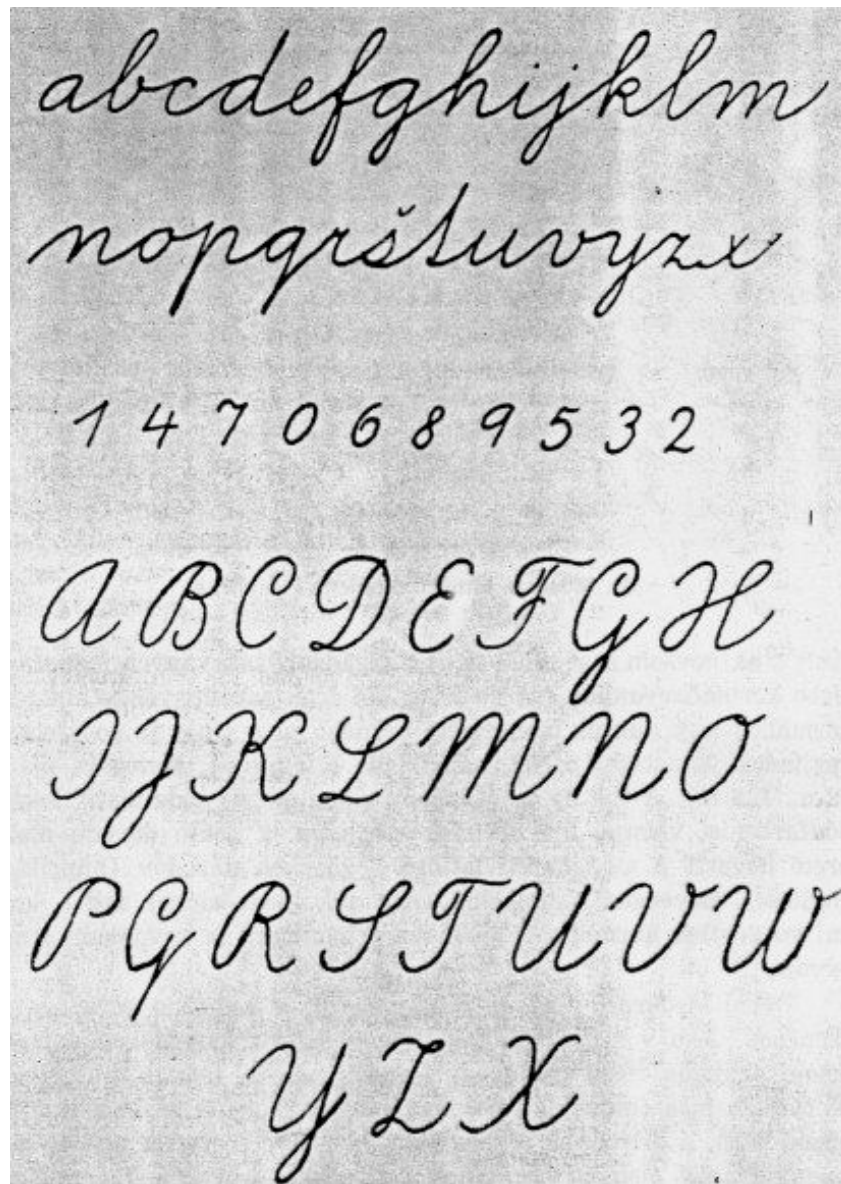
Paleografie latinská

označuje písmo latinského kulturního okruhu, nikoli jazykovou oblast

nejrozšířenější oblast písma (Evropa, Amerika, část území Afriky a Asie)

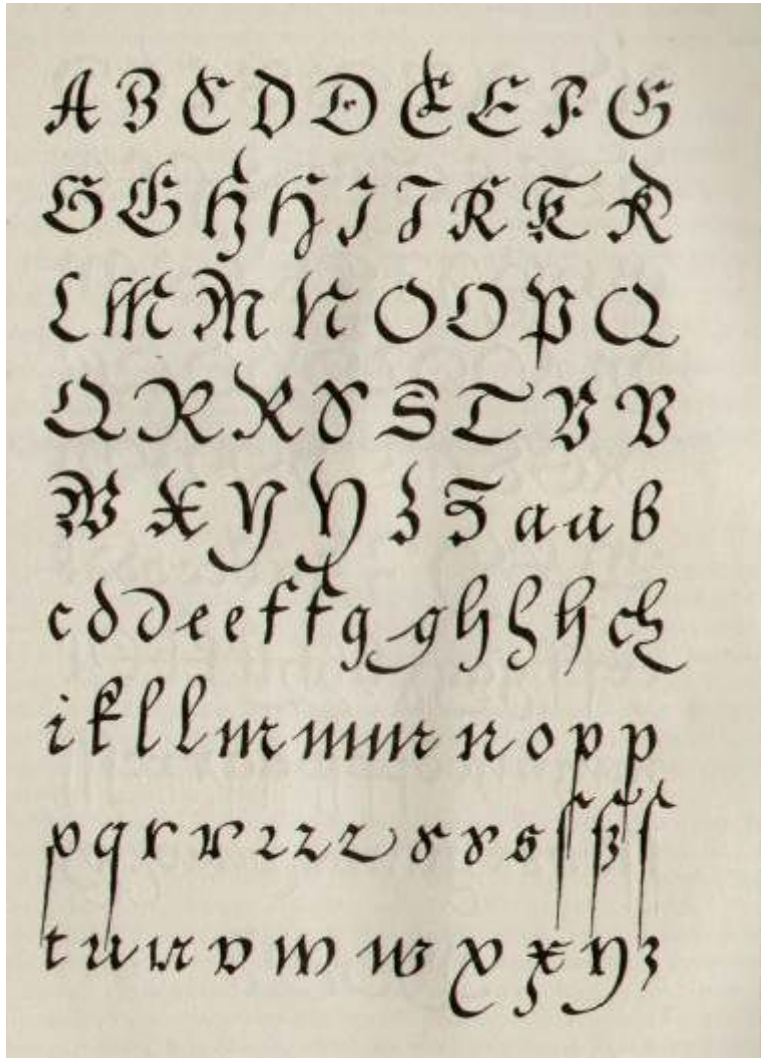
nejstarší písemné památky u nás – 10. stol.

Jednotné tvary písma
schváleného v ČSR v r. 1932
a užívaného od r. 1933

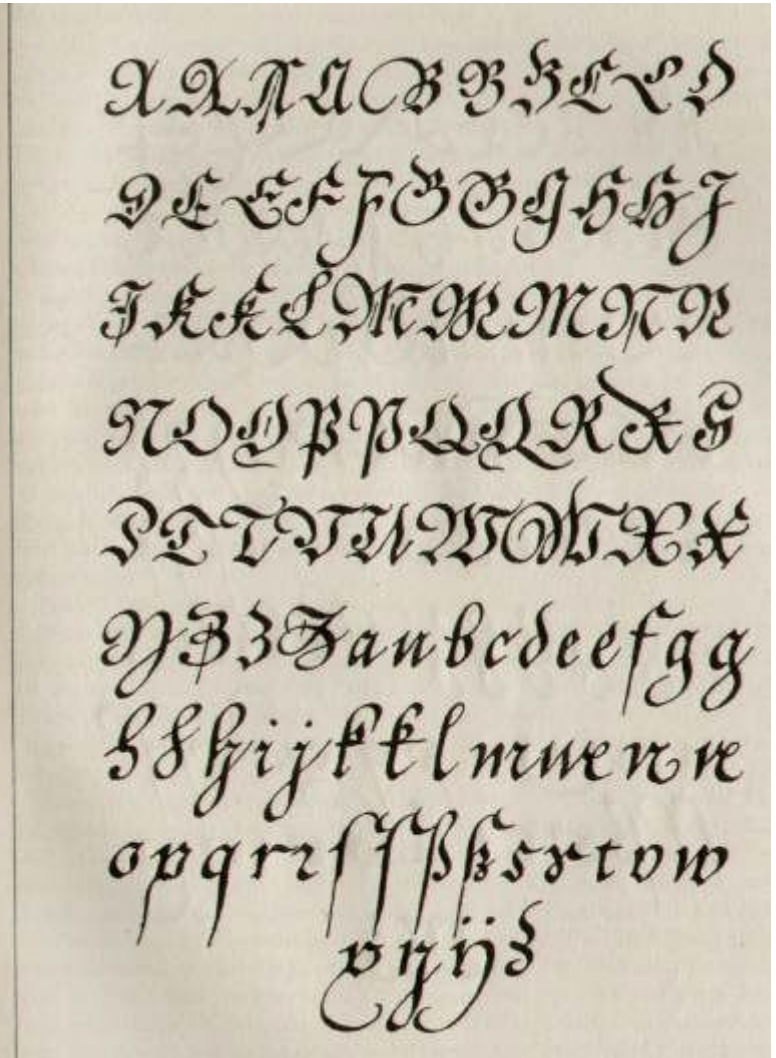


Německá novogotická polokurzíva

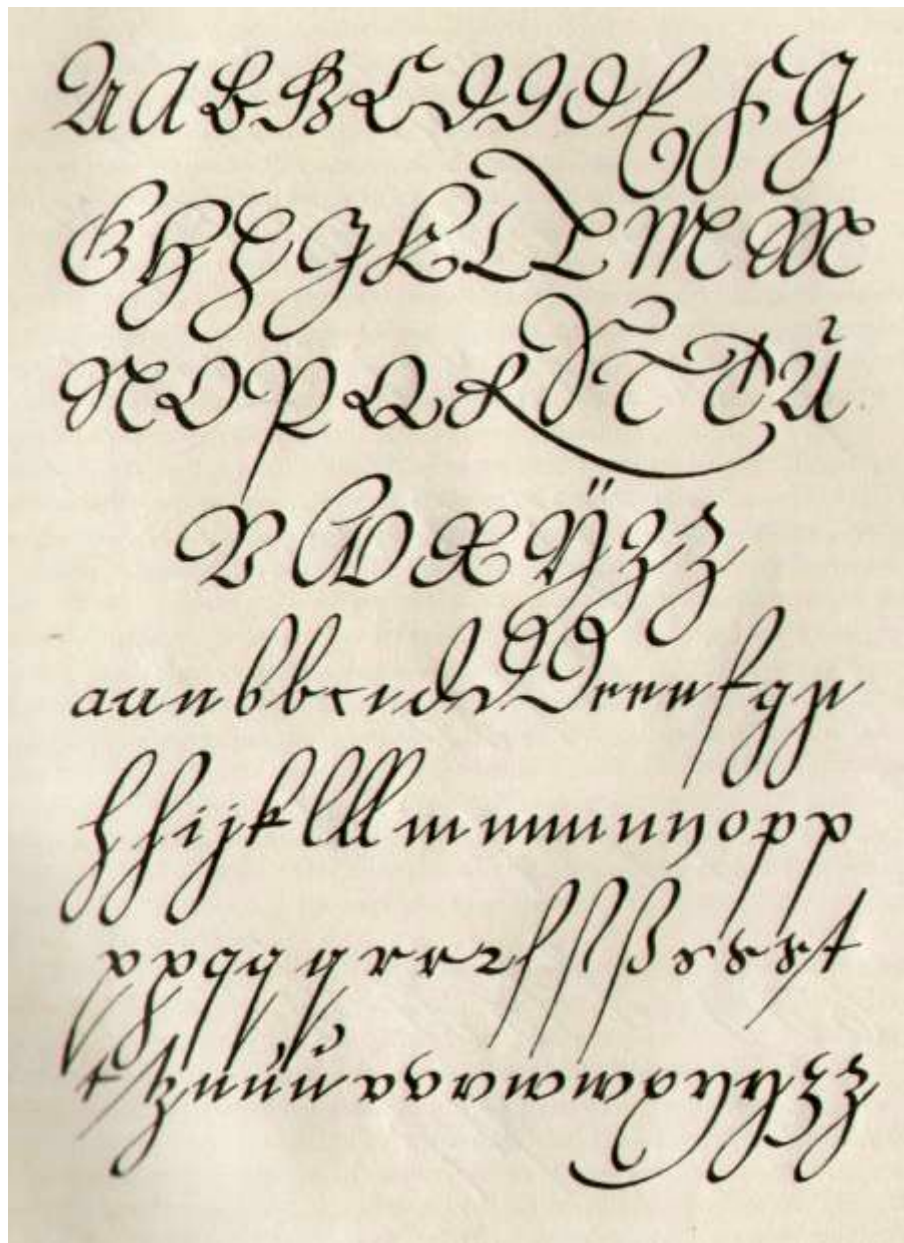
17. století



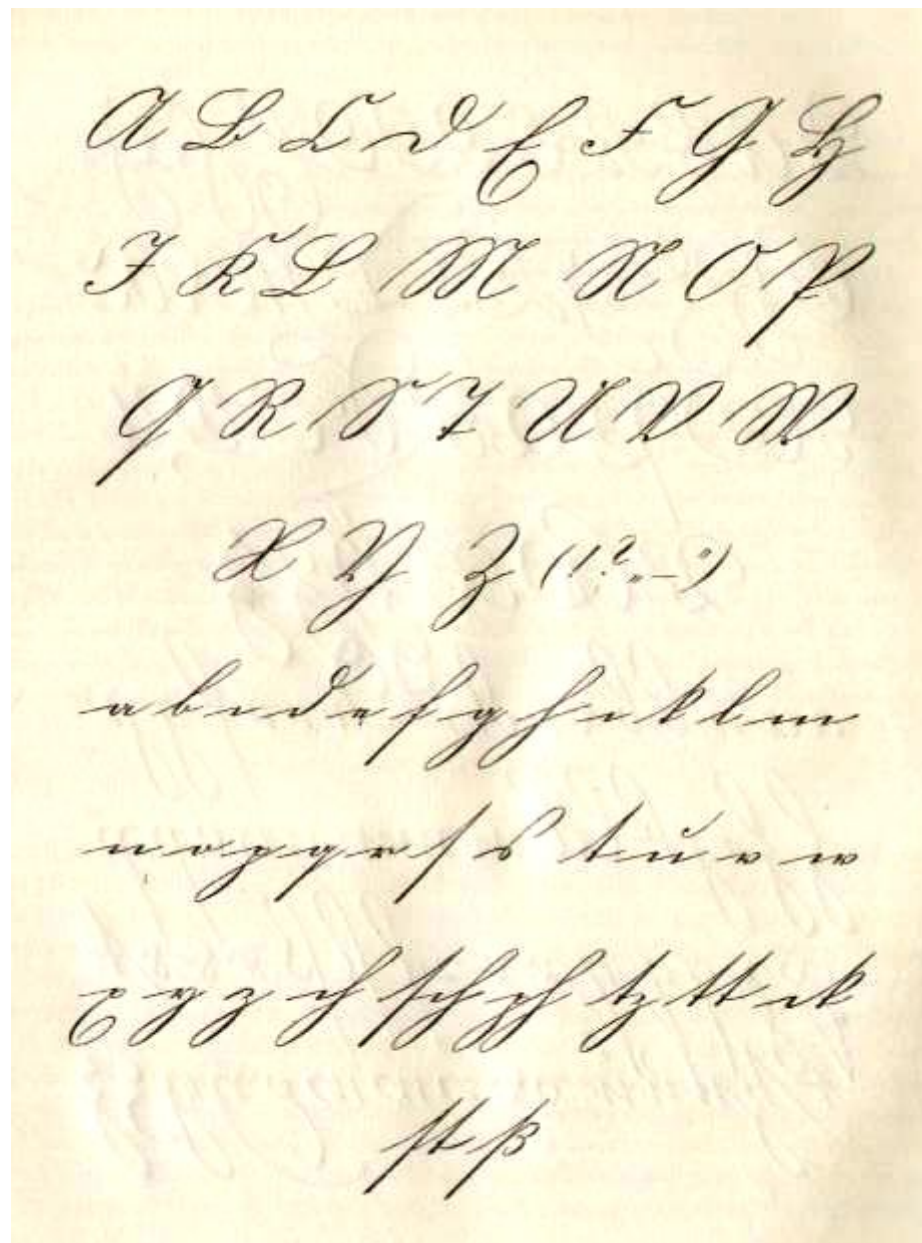
18. století



Německá novogotická
kurzíva – 17. a 18. stol.



Německé kurzívní písmo
(kurrent) – 19. stol.



Diplomatika

- Z latiny: diploma = listina ; diplo= zdvojit
- Věda o písemnostech, které vznikly z činnosti úřední povahy, v počátcích zvl. listinách, jako dokladech právních nároků jedince, skupiny osob, instituce
- Šebánek, Jindřich – Fiala, Zdeněk – Hledíková, Zdeňka, Česká diplomatika do roku 1848, Praha 1971.

Pojmy, kategorie

- 3) listina – písemné svědectví o pořízení právní povahy, upravené podle určitých pravidel a formy;
- 2) mandát – písemnost udělující rozkaz, příkaz; platnost často dočasná;
- 3) list – pouze sdělení odesílatele adresátovi; jednoduchá forma, uzavřen pečetí;
- 4) akta – písemné záznamy z přípravných jednání k listinám/mandátům („cesta k listině je dlážděna úředními akty“);
- 5) úřední knihy – a) pro vnitřní potřebu kanceláře
b) pro vnější potřebu



Listiny

- Vydavatelské
- Příjemecké

- Panovnické
- Církevních hodnostářů a institucí
- Šlechtické
- Městské – institucí a jednotlivců

Listiny na území českých zemí

- Nejstarší listiny – přijemecký charakter (potvrzení založení břevnovského kláštera r. 993 privilegiem papeže Jana XV.
- Zakládací akt kapituly litoměřické – vydavatelský charakter (psala kapitula litoměřická), 1057 či 1058, přípisky z 12. stol., poprvé čeština
- Nejstarší panovnické listiny – Vratislav II. –konec 11. stol. – nezachovaly se v původní podobě, informace o nich pouze z mladších opisů; hlavní rozvoj až od 2. pol. 12. stol.
- Olomoucký biskup Jindřich Zdík – 1. pol. 12. stol.
- Nejstarší listiny vydané šlechtici – listina Vítka z Prčic pro klášter milevský z r. 1220
- Rozvoj listin vydávaných městy až od 2. pol. 13. stol., instituce městských notářů

Asi 1057 – zakládací akt kapituly litoměřické (avers)

In dno volente Seilic nre vs clarissim ac religiosissim dux eodem uenegrabile i xpi noie scilicet: uirgini marie ac stephani pto
 ruti alioz q: sece cstruxisse familia anc ad eandē pdicta ecclia p pmeda anime sue tali tenore e largi: ut ab omnib: tenent
 negociis liba existeret: n̄ tanta pposuo & frīb: eide ecclie cuncta faceret necessaria. Igit de omi nre aboio sui cunctib: sic ad pncipi
 e ministerii defamilia definau vnu cu uxore Isidus filib: adu: pncipi nre pncipi. Illa q: x. iii. hospitib: deputata. ut uer
 uentib: ac aratorib: cu omib: necessarij scilicet filij ac arator edonau pncipi nre pncipi cu uentib: qm sufficerent ad cocostenda ea deo
 iuella oparice. xxx. Igit q: centū. cu capo magno. totidē q: saca ann. xxx. lxx. sue. Vna oua. ius p silu ad blmē octaua
 dō accipienda pdictē ecclie. Altra paqua vlti q duci pncipi nre. Inpsa v̄ ciuitate q pncipi colloca e ecclia qm: hui parte in
 cole sal talia qlib: paqua aduobum. n̄ parte pposuo teia v̄ frīb: ac mediu. De parua nauicula xv. denario qm: q: in seruit libi pncipi dari. De
 magna aut. n̄. m̄sura p̄ illo q sal duci debent. & ipsos ecia medietat p̄soluere iussit. Hospiti aut naue nauiculaq: sic ordinau. ut de man
 ma naue. n̄. m̄suras magna. comediocri nra p̄parua q m̄surae sine ut denario p̄soluerent. Rustica v̄ de p̄ ciuitate xii. debeima totidē
 ordinau. Illo aut q p̄prie omi anno mal exortas debent vi. estant. Ex his q que pdixim uidelicet uindictomb: hospiti. 7 detribu
 de vns. & apiaris. immo cunctis quecuq: huic ecclie data s̄. t̄ra p̄ sine offensione frīb: decreta e. n̄ sup ecia de grige equarum
 punū queq: annū p̄ledis p̄p̄nca unciūq: ex d̄stina e. Legib: nre decumatio ab h̄ frīb: huic ecclie p̄nentib: n̄ alii n̄
 p̄p̄suo frīb: p̄soluatur. **Nomina nullari: Cestici. Lenca. Lopona. Cassabec. Trebedici. Rapaci. Tineel. Malsen. Breza.**
Practesi. Tubelevichi. Hvesci. Bokozer. Horon. Fr̄tib: aut nre pdicta ecclia comorantib: addim̄ certum filij ante urbem
 cum agris vicem aduacantib: p̄p̄nca. Ex his q omib: qm:q: diabolū suadent. aliqui minorauerit. pena cū eodem
 etnal sustinebit. a. n. a. De nulli p̄scripi dat e p̄s̄bo noie d̄m̄ cu filij nre p̄p̄nca eide ecclie. Qd testificam̄
 Blaue conic. Maru. Tur. Anna. Lyda. Sba. Suonia. Turib: Criveci. Iohs. p̄ncipi. Cassa. Bura. Zagor. Comē. Brez. Illiēus.
 Nomina nullari: Cestici. Lenca. Lopona. Cassabec. Trebedici. Rapaci. Tineel. Malsen. Breza.



Asi 1057 – zakládací akt tzv. kapituly litoměřické (revers)



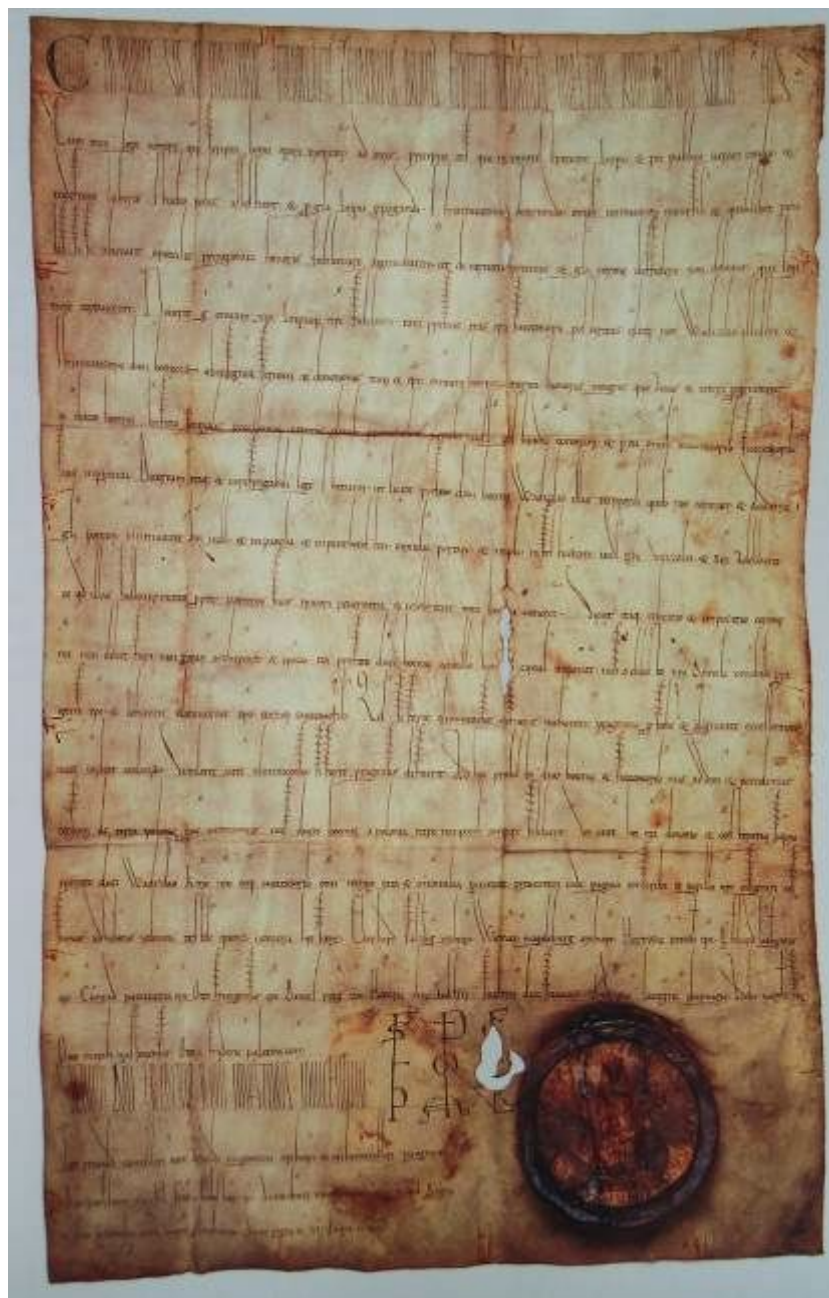
Her a i. r. jo uolente
leallu i gome th
lart d d gett plofouteib zenu
boquera afellatu

addit d
Henricus dux terram qua
Solis dabit

dedat bonum patrimonium
Sedesias deditur y. buclun
Solis zenu boqu. thuat mu

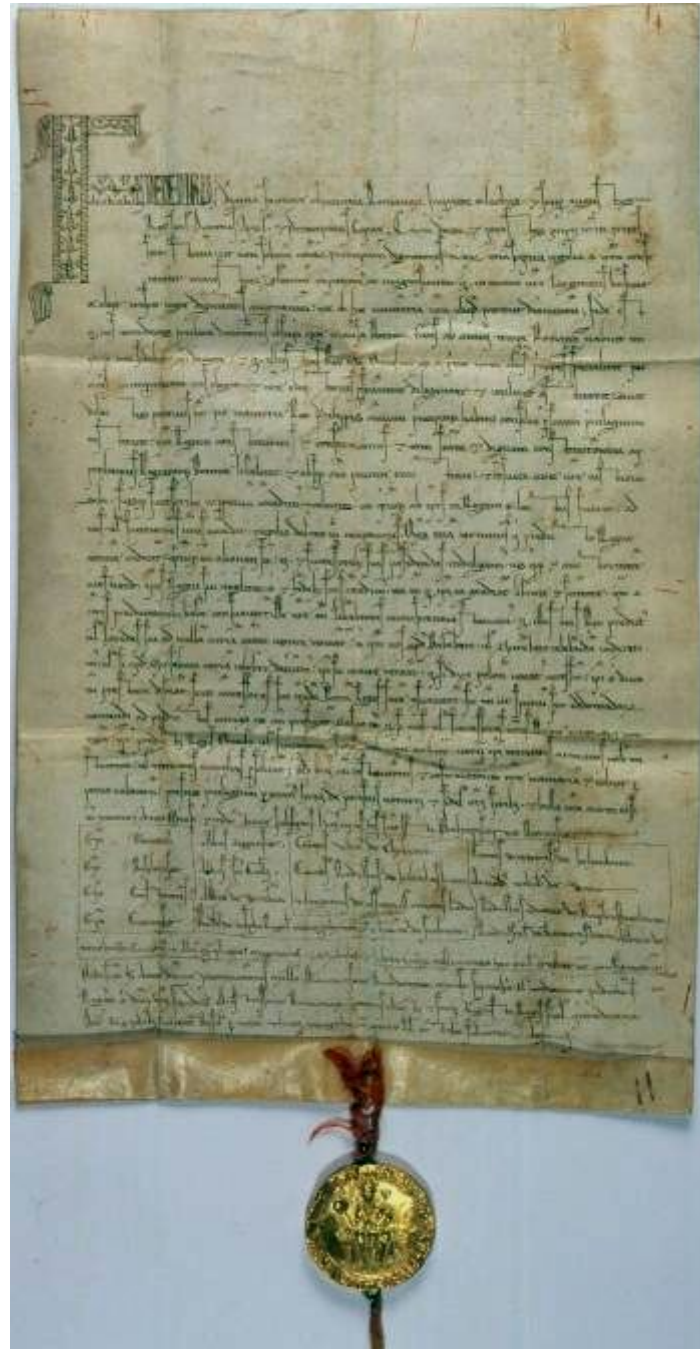
Broznati cu curatone
boenchieb dedit rito
fcepau sedu ma duf

18. 1. 1158, Řezno – císař
Friedrich I. povoluje
knížeti Vladislavovi zdobit
se královskou korunou



Zlatá bula sicilská

26. 9. 1212, Basilej – císař
Friedrich II. povyšuje českého
panovníka trvale na krále a určuje
jeho práva a povinnosti

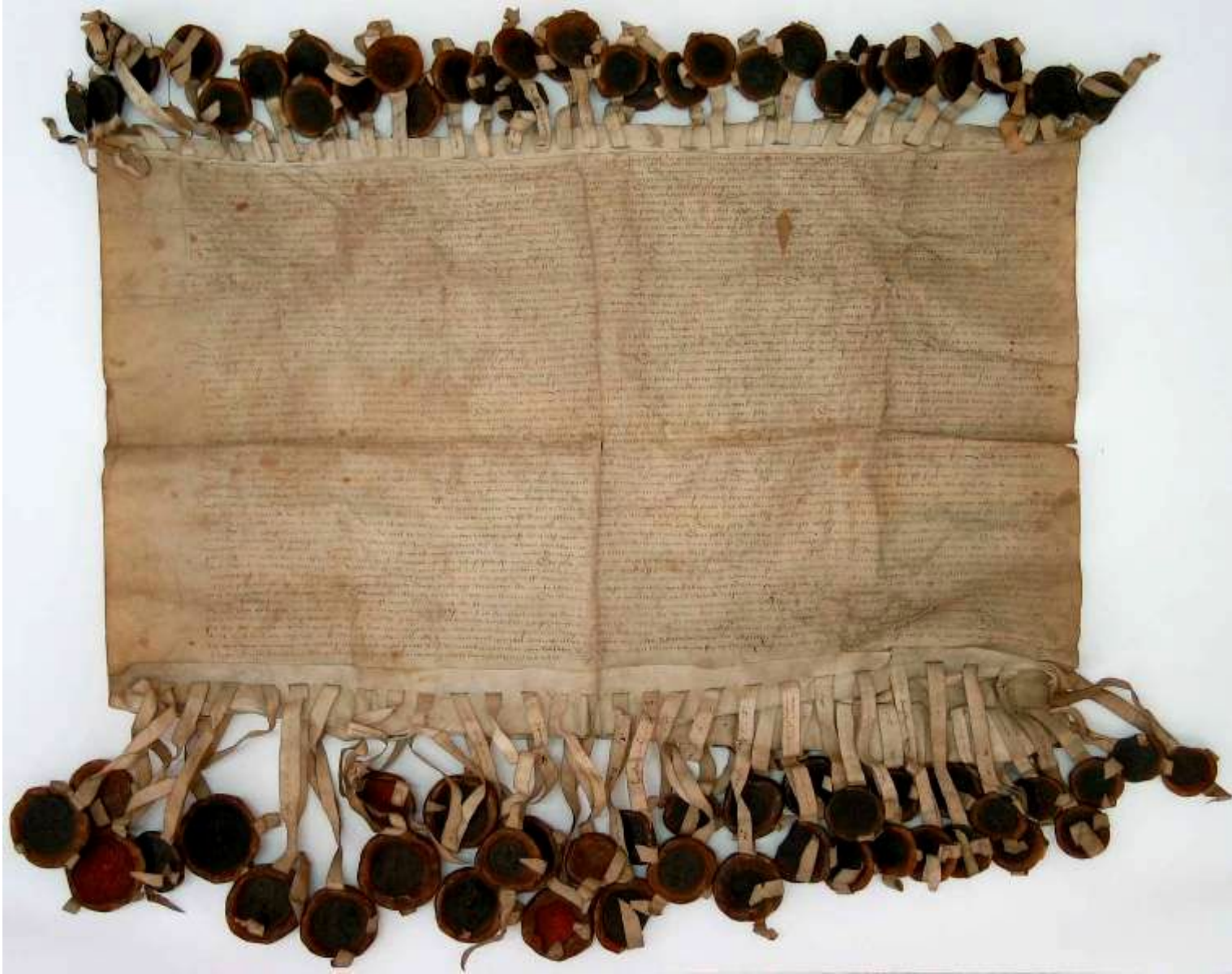


Zlatá bula Karla IV.

1. 9. 1347, Praha – Karel IV. uděluje pražskému arcibiskupovi právo korunovat českého krále



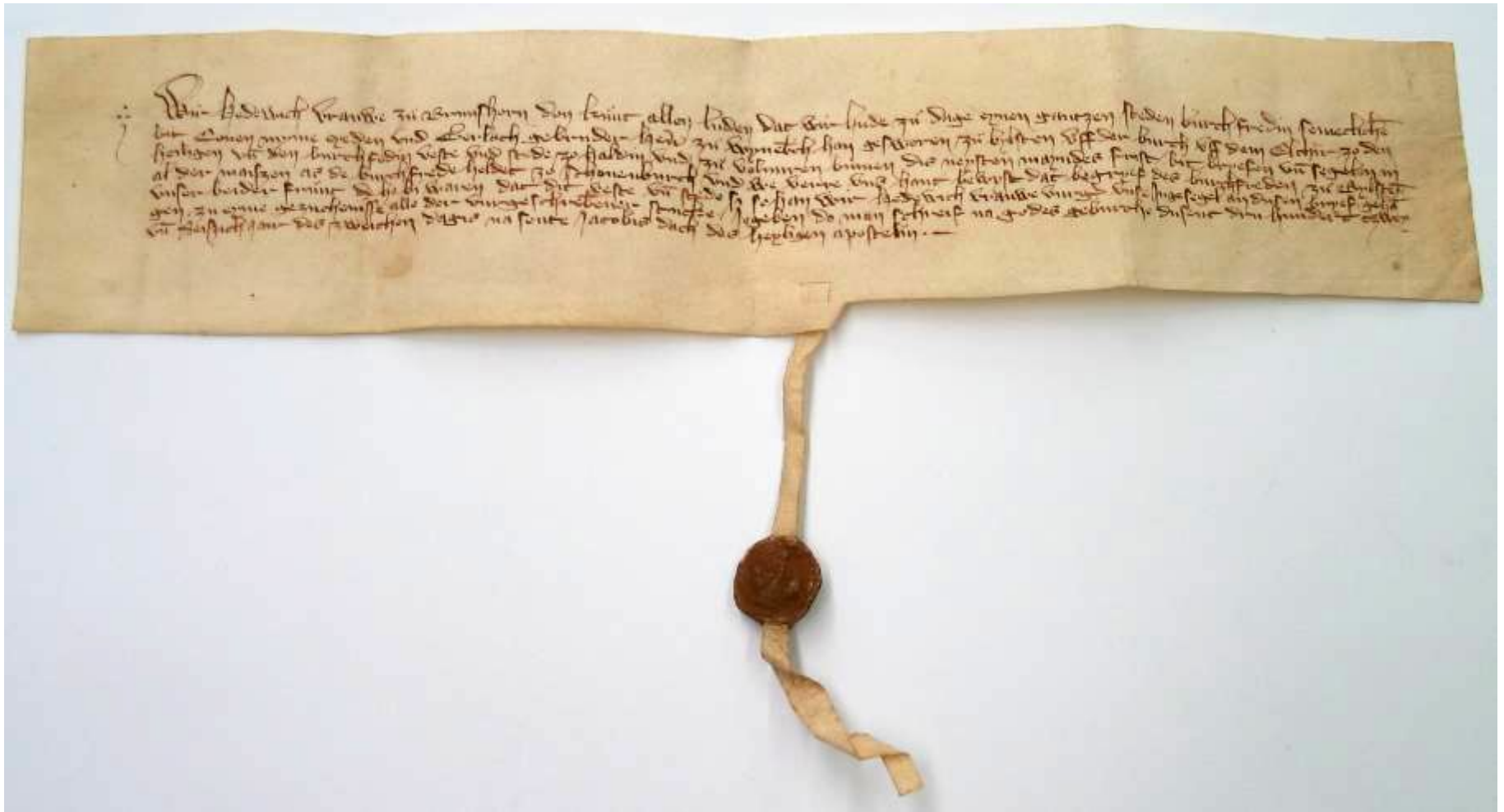
1415 – protestní list české a moravské šlechty proti upálení M. J. Husa v Kostnici



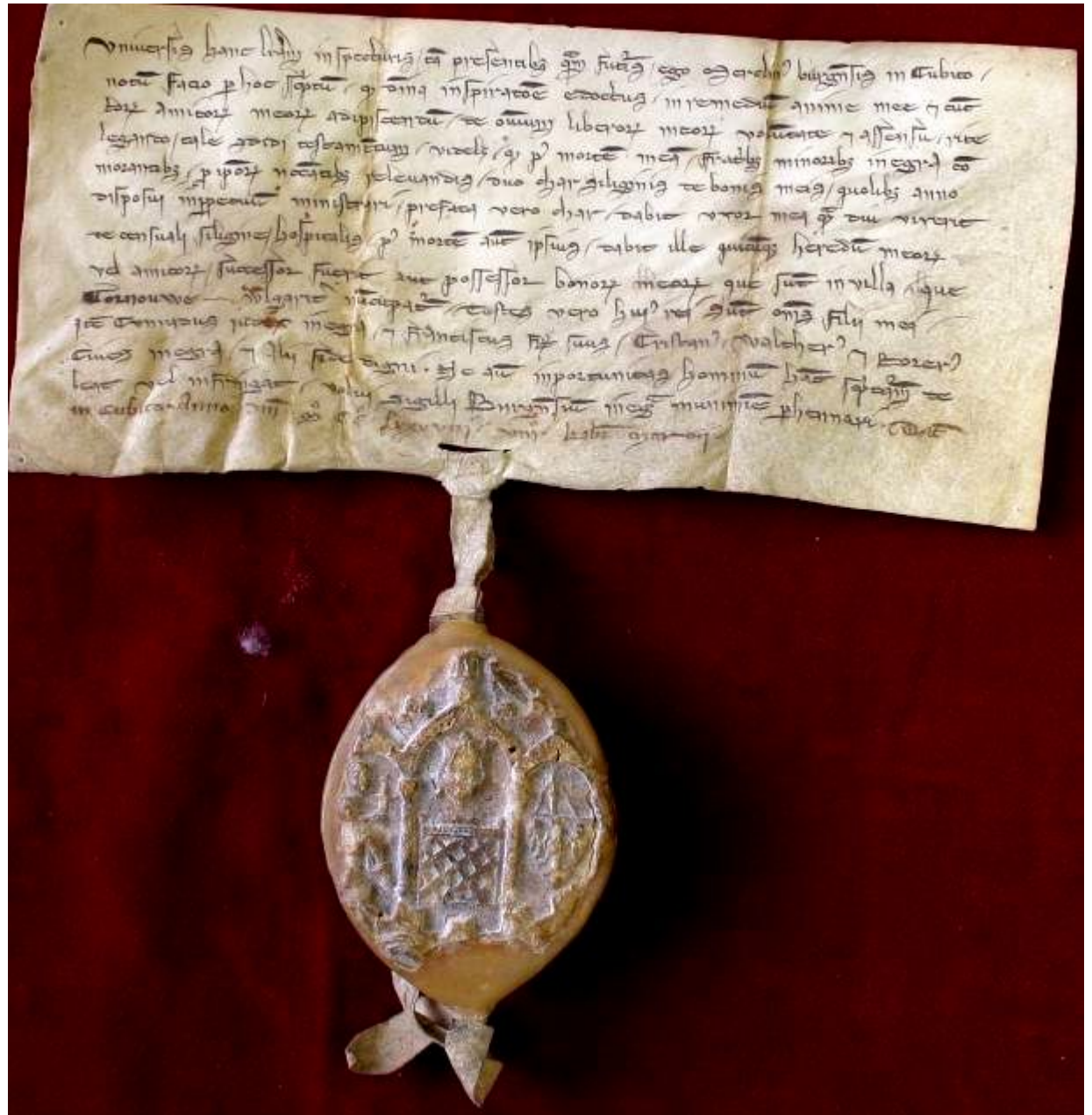
31. 7. 1619 – stavové zemí Koruny české schvalují novou ústavu českého státu Konfederaci zemí Koruny české



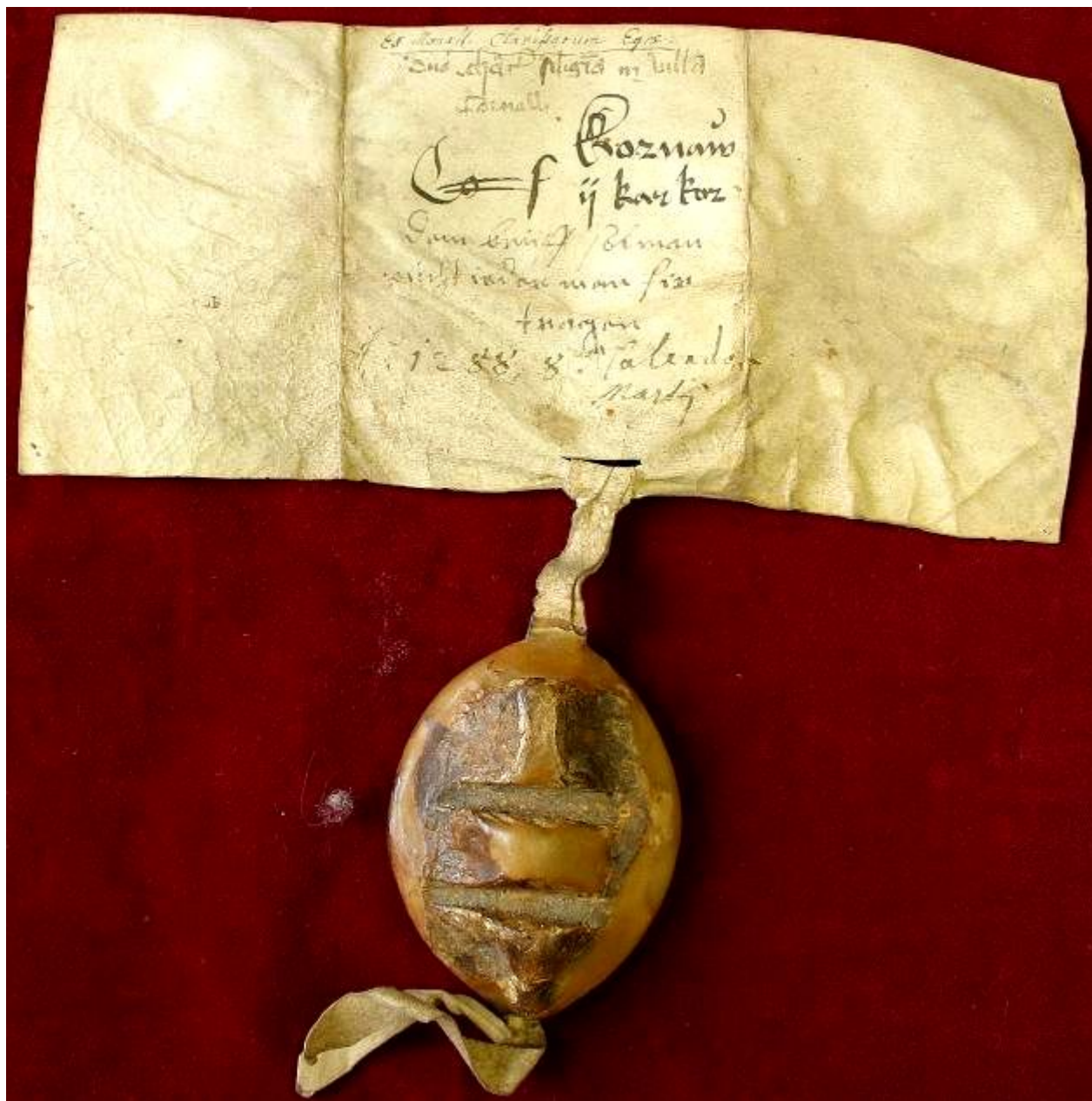
1362 – šlechtická listina



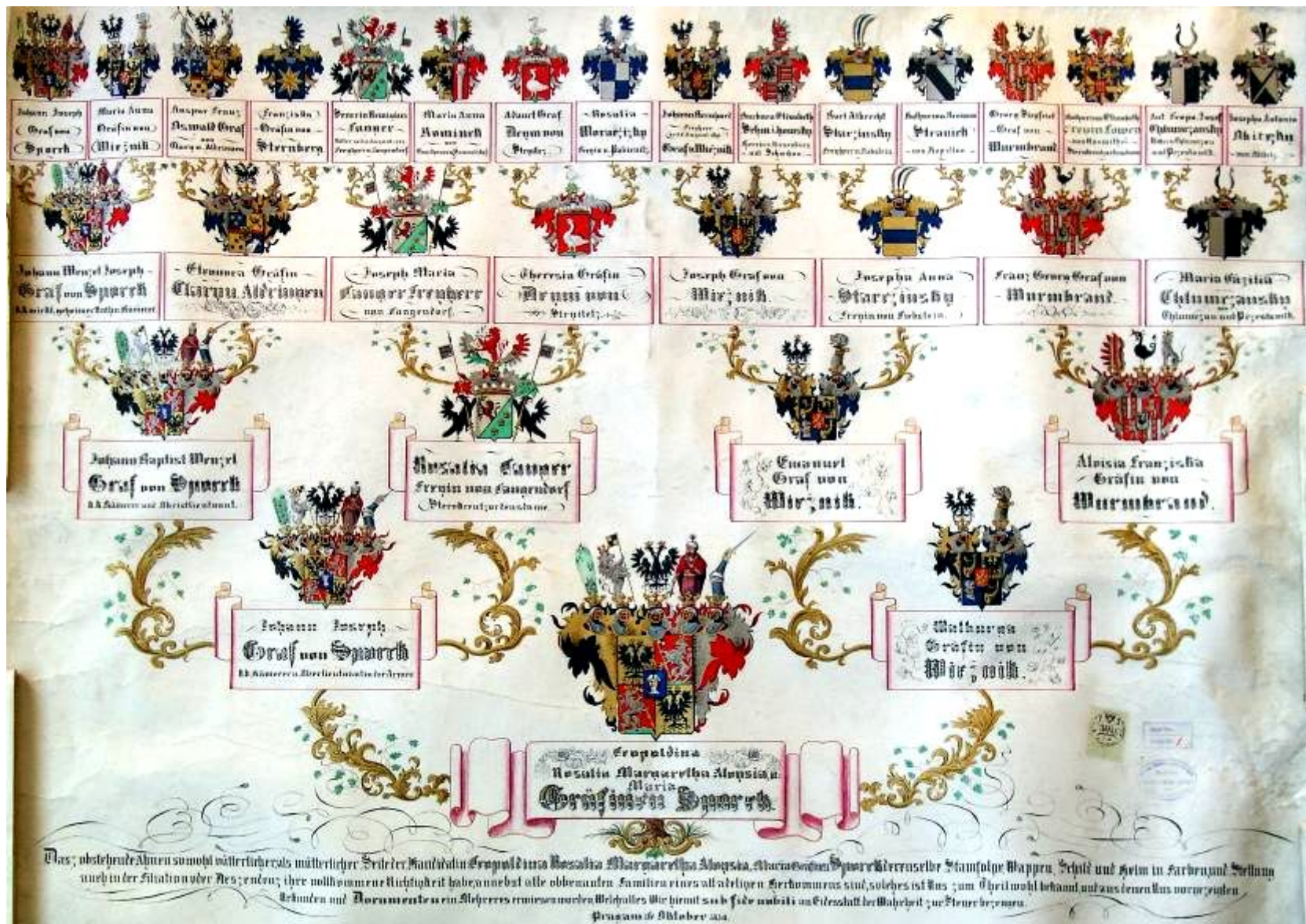
1288 – archivy
zrušených klášterů
(avers)



1288 – archivy
zrušených
klášterů (revers)



Ústav šlechtičen



Ústav šlechtičen



Knihy pro vnitřní potřebu kanceláře

- kopiáře – opisy písemností došlých příjemci;
- registra – opisy písemností vydaných;
- formuláře, resp. formulářové sbírky;
- tituláře;
- pomocné kancelářské knihy – podací (exhibitní) protokoly, manipulační (vyřizovací), expediční, pomocné registraturní knihy

Knihy pro vnější potřebu

- knihy veřejných notářů, knihy imbreviatur - vnější potřeba, místo vydání listin;
- desky zemské, dvorské;
- urbáře, katastry, knihy berní, knihy účetní;
- knihy městské, gruntovní, pozemkové

Ukázka kopiáře



Příklad účetní knihy církevní provenience



Příklad účetní knihy – výdaje za práce řemeslníkům

Nr.	Rechnung	Numerus
	Ausgaben Debit auf Alexander Krankler im Banererschleuthe	
	Dem Maler	
6,22	Am 3. Juli 1783 für ein halbes Jahr Lohn des Malers mit dem Maler Krankler wurde mit 1783	5-6-176
55,37	Am 1. August 1783 für ein halbes Jahr Lohn des Malers mit dem Maler Krankler wurde mit 1783	177
37,15	Am 1. September 1783 für ein halbes Jahr Lohn des Malers mit dem Maler Krankler wurde mit 1783	5-6-178
50,27	Am 1. Oktober 1783 für ein halbes Jahr Lohn des Malers mit dem Maler Krankler wurde mit 1783	17-12-179
33,39	Am 1. November 1783 für ein halbes Jahr Lohn des Malers mit dem Maler Krankler wurde mit 1783	17-12-180
183,21	Summa aus dem Maler	

Nr.	Rechnung	Numerus
	Gold- und Silberarbeiter	
8,71	Am 1. Juli 1783 für ein halbes Jahr Lohn des Gold- und Silberarbeiters Krankler wurde mit 1783	5-6-181
3,43	Am 1. August 1783 für ein halbes Jahr Lohn des Gold- und Silberarbeiters Krankler wurde mit 1783	5-6-182
9,18	Am 1. September 1783 für ein halbes Jahr Lohn des Gold- und Silberarbeiters Krankler wurde mit 1783	17-12-183
3,16	Am 1. Oktober 1783 für ein halbes Jahr Lohn des Gold- und Silberarbeiters Krankler wurde mit 1783	17-12-184
24,51	Summa aus Gold- und Silberarbeiter	
	Silberarbeiter	
15,15	Am 1. Juli 1783 für ein halbes Jahr Lohn des Silberarbeiters Krankler wurde mit 1783	5-6-185
15,45	Summa aus dem Silberarbeiter	

LIBER
CONTRACTUUM

NRº 23.

REGIÆ URBIS LVNÆ CIS EGRAM

Inchoatus

Sub faventissimo Auspicio

Praenobilium, Generosorum, ac Consultiſſimorum

Domini

Consule Francisco Filsbauer †

Senatoribus Antonio Przeczonski †

Francisco Hübner †

Ignatio Alon. Nowak †

Protocollista Josepho Christ de Goldberg †

Cancellista Jeanne Petinger †

et Inceptor Antonio Schlosar †

ANNO DOM. 1806.

Louny

113

120.

Desky zemské _____

- od Přemysla Otakara II. při zemském soudu pro svobodné obyvatelstvo, uloženy na Pražském hradě;
- psány původně na pergamenu;
- 1541 – shořely při požáru Malé Strany a Hradčan;
- dochovány pouze kvaterny z let 1316, 1320 a 1324 (dnes v Knihovně Národního muzea, ostatní v I. odd. Národního archivu, Milady Horákové 133);
- založení tzv. karlštejnských kvaternů desk zemských;
- Josef II. – reforma zemského soudu r. 1783;
 - změna podoby desk zemských – založení hlavní knihy desk zemských 1796 (pro každý deskový statek samostatná rubrika);
- uloženy v Národním archivu v Praze na I. odd. (Milady Horákové 133);
- kulturní památka, přístupné na mikrofilmech

Rozdělení

- 1) půhonné – věci trestněprávní
- 2) trhové – převody majetku, nemovitostí
- 3) zápisné (Karel IV.) – zapisování dluhů dle výše:
 - a) menší – do 100 kop gr. českých
 - b) větší – nad 100 kop gr. českých
- 4) památné (15. stol.) – rozsudky zemského soudu, sněmovní usnesení, privilegia
- 5) pomocné řady (kvaterny obeslání, knihy úroční, registra svědomí)

Ukázka hřbetů desk zemských



Morava

- desky zemské vedeny podle českého vzoru od r. 1348;
- 2 řady – brněnská a olomoucká (podle sídla zemského soudu);
- od r. 1642 pouze řada brněnská pro celou Moravu, zavedeny desky zápisné (do té doby nebyly vedeny), desky trhové vedeny pro celou Moravu a děleny podle krajů;
- uloženy v Moravském zemském archivu v Brně

Knížectví opavské a krnovské

-od poč. 15. stol. knihy zadní (obdoba knih trhových) a knihy přední (obdoba knih půhonných);

-desky knížectví opavského zachovány od r. 1413 (půhonné do r. 1780, trhové 1431–1850);

-desky knížectví krnovského zachovány od r. 1404 (půhonné 1498–1740, trhové do 1850);

-uloženy v zemském archivu v Opavě

Desky dvorské

- vedeny po polovině 14. stol. do r. 1783 při dvorském soudu pro many, tj. osoby v lenní závislosti na králi, poté do r. 1850 při nejvyšším dvorském lenním soudu;
- v I. odd. Národního archivu, Milady Horákové 133);

Rozdělení

- 1) pŕuhonné – věci trestněprávní
- 2) trhové – převody majetku, nemovitostí
- 3) zápisné – zapisování dluhů dle výše:
 - a) menší – do 100 kop gr. českých
 - b) větší – nad 100 kop gr. českých
- 4) provolací – zapisována „provolání“ statků a zboží, která účinkem šlechtické odúmrti nebo při prohlášení majitele za nepřítele země spadla na krále – vedeny do r. 1497, kdy se král Vladislav Jagellonský práva odúmrti vzdal.

Písемnosti církevní správy

- Listiny
- Úřední knihy
- Aktový materiál

Uložení:

- I. odd. Národního archivu, Milady Horákové 133 (archiv pražského arcibiskupství, archivy zrušených klášterů, archivy řeholních institucí, židovské matriky)
- Moravský zemský archiv v Brně
- Státní okresní archiv v Olomouci
- Zemský archiv v Opavě
- Archiv Židovského muzea (židovské náboženské obce)

Úřední knihy z činnosti církevní správy

- 1354 – knihy konfirmační (libri confirmationum) – zápisy o uprázdněných beneficiích;
- 1358 – knihy erekční (libri erectionum) – pojištění majetku kostelů a jiných duchovních institucí a nadání k nim;
- Soudní akta konsistoře pražské;
- Registra papežských desátků (registra decimarum papalium);
- Knihy statut – opisy synodálních nařízení;
- Knihy svěcenců – stručné záznamy o udělování svěcení;
- Visitační protokoly;
- Akta korektorů kléru – soudní akta – nejrůznější soudní pře kleriků;
- Knihy manské – olomoucká diecéze;
- Matriky vedení nařízeno tridentským koncilem (1563)





Journal na Kladně
č. 131.

a, rdy, ic ic	Mihalasplet a Kamenický malví Kral. Vinohradý Havlickova brida Anna Snehová, 1878, baba piteř N. Laky	Ole listu oddacího
dcera a,	Málek Josef	3 F 407